

# TRAIT d'UNION

VOS ÉLUS VOUS INFORMENT

Burnhaupt-le-Haut



Baisse de la fiscalité / p. 4

Zoom sur l'équipe technique / p. 6

Une vie associative toujours aussi riche / p. 18

JUIN 2023





## Restez informés !

[www.burnhaupt-le-haut.com](http://www.burnhaupt-le-haut.com)

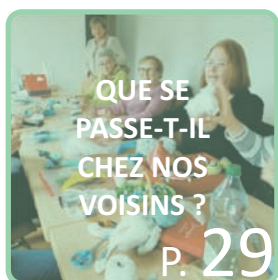
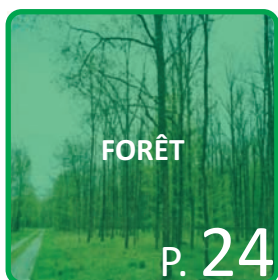
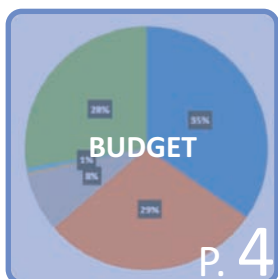
- Actualités
- Trait d'Union téléchargeable
- Délibérations du Conseil Municipal

Facebook : Commune de Burnhaupt le Haut



1 Place de la Mairie  
68520 Burnhaupt-le-Haut  
03 89 48 70 58

# SOMMAIRE



### BULLETIN COMMUNAL SEMESTRIEL - JUIN 2023

Editeur : Mairie de Burnhaupt-le-Haut  
 Responsable de la publication : Véronique Sengler-Waltz  
 Responsable de la rédaction : Régine Girardi  
 Equipe de rédaction : Jean-Michel Clog, Audrey Finck, Marthe Fortmann,  
 Aurélie Houglet, Laetitia Nini, Alain Suissa et les invités  
 Photos et illustrations : l'équipe de rédaction, les invités, le SMTC et  
 les responsables des ateliers de la journée citoyenne  
 Création graphique : Desigraf/Muriel Vonau  
 Impression : AZImprimerie

Ce bulletin distribué gratuitement à tous les foyers de la commune a été tiré à 850 exemplaires.

# LE MOT DU MAIRE



L'équipe municipale a souhaité soutenir les ménages dans cette période inflationniste de hausse des prix de l'énergie et de la consommation. Lors de la séance du conseil municipal du 27 mars dernier relative au vote du budget, une **baisse de 2% des taux** de la part communale des taxes foncières et des taxes d'habitation (acquittée par les résidences secondaires) a été votée et sera appliquée pour l'année 2023. Depuis le début de mon mandat de maire, nous avons toujours maintenu les taux de la fiscalité directe. Cette baisse plutôt inhabituelle ne venant pas bouleverser notre équilibre budgétaire a été votée à l'unanimité moins deux abstentions. Nous avons dégagé un excellent résultat financier, avec une trésorerie excédentaire de près de 1 900 000 €, ce qui nous permet d'investir à la mesure de nos ambitions.

Deux projets d'investissement d'envergure sont au programme comme la rénovation énergétique du **Foyer Martin Studer** et les aménagements de ses abords (parking et espaces verts) avec un démarrage en novembre 2023 et une fin de chantier en juillet 2025, et le réaménagement de la rue principale du calvaire au rond-point du Hyper U suite aux travaux de renouvellement de la conduite d'eau qui sont actuellement réalisés par le syndicat. Ce chantier devrait démarrer au printemps 2024 et s'étalera sur plusieurs mois.

Concernant plus spécifiquement le programme d'aménagement des abords du Foyer Martin Studer, le phasage de cette procédure est directement lié au planning prévisionnel des travaux de rénovation énergétiques du bâtiment. Les élus de la commission urbanisme viennent de sélectionner un maître d'œuvre suite à l'audition en mairie des 4 candidats qui avaient été présélectionnés sur dossier. L'architecte-paysagiste Gallois & Curie démarre sa mission prochainement à partir d'une feuille blanche pour un travail plus efficace et efficient, avec un budget restreint. Dès que les premières esquisses nous seront proposées, nous réunirons à nouveau la **commission urbanisme élargie** (élus et concitoyens volontaires). Pour celles et ceux qui sont intéressés par le sujet, vous pouvez encore rejoindre les membres de cette commission pour participer aux débats.

Le **projet du « Village santé »** qui devait accueillir plusieurs médecins généralistes et d'autres professionnels de santé à l'entrée de la route de l'Avenir ne se fera malheureusement pas. En effet, le Docteur Peterschmitt de Bernwiller, principal porteur du projet, s'est retiré de façon inattendue et brutale laissant les autres acteurs investis dans l'opération sur la touche.

Ce projet était une belle aubaine pour nos habitants et ceux des communes voisines. Notre souhait était d'anticiper les prochains départs en retraite sur notre secteur pour garantir une continuité de l'offre de santé pour la population. Aujourd'hui, nombreuses sont les communes ou les communautés de communes dans l'hexagone qui se battent pour accueillir des jeunes médecins, mais le déséquilibre entre l'offre et les besoins est trop important. En tout cas, nous continuons à travailler sur ce sujet.

Concernant l'accueil des enfants au périscolaire géré jusqu'à présent par l'association Créaliance, la communauté de communes reprend progressivement la gestion. Sur l'ensemble des sites du territoire intercommunal, un certain nombre d'agrément supplémentaires était nécessaire pour réduire au maximum les listes d'attente. Ils ont été validés par les élus sans soutien financier supplémentaire de la part de la caisse d'allocations familiales. Plus précisément pour Burnhaupt-le-Haut où 37% des enfants scolarisés sont inscrits au périscolaire, les agréments ont également été augmentés afin de répondre au mieux à l'ensemble des demandes des parents. L'accueil se fera à nouveau sur les deux sites, celui du périscolaire et celui de la Maison du Stade dont la salle est mise à disposition gracieusement par la commune. Les familles du territoire, ayant reçu un refus partiel ou total ainsi que les assistantes maternelles du secteur ont été conviées à une réunion pour essayer de trouver avec elles d'autres solutions de garde pour les quelques situations restantes. L'option de l'ouverture de la cantine du collège Nathan Katz pour une partie des élèves de l'école élémentaire sera étudiée pour la rentrée 2024.

Côté festif, je vous annonce la naissance d'une **mascotte pour la commune** ! Créée par les membres de la commission vie citoyenne et cadre de vie, elle a vu le jour lors du conte de Noël du calendrier de l'Avent ; les internautes ont été sollicités pour faire des propositions afin de lui trouver un nom. C'est maintenant officiel, la mascotte qui représente Burnhaupt-le-Haut est le **lutin Burni** et nous lui souhaitons la bienvenue. Vous avez certainement déjà vu fleurir sa silhouette devant nos maisons et vous en découvrirez d'autres prochainement dans certains lieux publics. Notre mascotte permet de promouvoir notre patrimoine culturel, architectural et naturel, d'accompagner nos manifestations, de créer une identité unique et un sentiment de fierté pour les Burnhauptois.

Avec l'arrivée des beaux jours, c'est la promesse d'un été festif et convivial avec de nombreuses animations prévues dans tout le village, comme le marché de Printemps, la journée citoyenne, l'art collaboratif avec notre mascotte, la fête Dieu, les courses et le bal du Tilleul, la veillée tricolore, le marché aux puces, un week-end nature.... Une saison estivale bien remplie !

Et si la chaleur est synonyme de fête, il ne faut pas oublier qu'elle peut être aussi synonyme de dangers. Canicule et sécheresse, pluies intenses et inondations, notre région est particulièrement sensible à ces risques, nous devons tous être vigilants et les prévenir pour passer un été en toute sérénité.

Découvrez plus encore dans les pages de ce Trait d'Union sur notre village, son dynamisme et son cadre de vie.

Je vous souhaite à tous un bel été.  
Véronique SENGLER-WALTZ



## UN BUDGET AMBITIEUX accompagné d'un geste fiscal

Le conseil municipal du 27 mars 2023 a été consacré aux questions budgétaires. Après l'examen des résultats de l'exercice 2022, l'assemblée a adopté un budget 2023 qui consacre plus de 2,2 millions d'euros d'investissement en autofinancement. Il acte notamment le financement de plusieurs projets structurants pour la collectivité dont la réalisation s'échelonne sur plusieurs années. C'est ainsi qu'après le temps de la réflexion, le chantier de la rénovation énergétique du foyer Martin Studer démarrera en 2023.

Il s'agit de la principale opération provisionnée au budget. Il sera suivi du réaménagement des abords du foyer et du lancement de la tranche 1 de la réfection de la rue Principale (du rond-point de l'hyper U au calvaire) en 2024, mais dont les études seront menées cette année.

Enfin, ce budget permettra la mise en place d'un portique route de l'Avenir pour un montant de 26 500€ HT, cofinancée par la collectivité européenne d'Alsace et la communauté de communes de la vallée de la Doller et du Soultzbach.

### Une baisse du taux des taxes locales

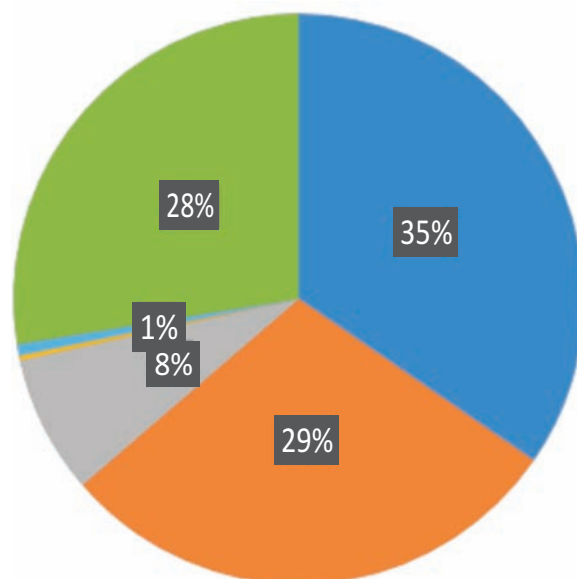
Malgré cet ambitieux programme d'investissement, le conseil municipal a voté la baisse des taux de fiscalité directe, à hauteur de 2%, afin de soutenir les ménages dans cette période inflationniste de hausse des prix de l'énergie et de la consommation. Cette baisse concerne la part communale des taxes d'habitation (acquittée par les résidences secondaires) et les taxes foncières (bâti et non-bâti) mais qui ne vient pas bouleverser l'équilibre budgétaire.

### Les principales caractéristiques du budget 2023

- Une section de fonctionnement maîtrisée qui permet de dégager des marges de manœuvre pour l'investissement – période 2017 à 2022 :
  - ✓ des dépenses de fonctionnement stables : -7,26%
  - ✓ des recettes de fonctionnement en hausse (+15,98%) qui dégagent de l'autofinancement (+43,69%)
- Réduction de la pression fiscale communale
- Sans nouvel emprunt (échéance début 2024)
- Un budget 2023 qui offre une enveloppe d'investissement de près de 2,2 millions d'euros.

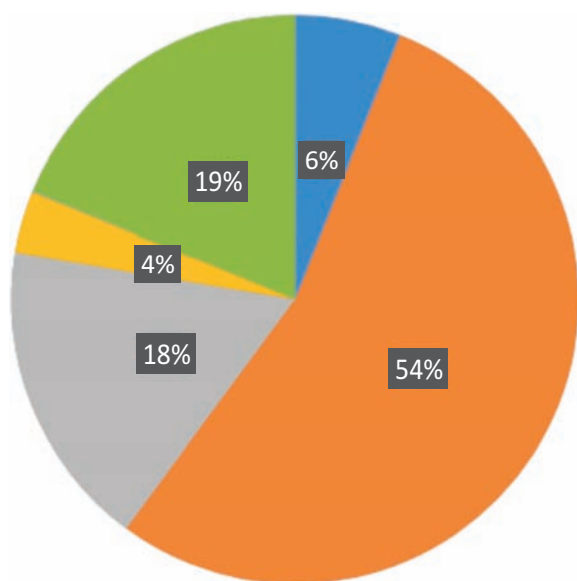
Marc BOHRER

### Dépenses de fonctionnement



- Charges à caractère général : 533 000 €
- Charges de personnel : 448 000 €
- Autres charges de gestion courante : 121 014 €
- Charges financières : 4 000 €
- Charges exceptionnelles : 10 000 €
- Autofinancement : 473 000 €

### Recettes de fonctionnement



- Produits des services : 107 000 €
- Impôts et taxes : 960 000 €
- Dotations et participations : 311 000 €
- Autres produits de gestion courante : 63 000 €
- Atténuation de produits : 1 000 €
- Excédent reporté : 332 647 €



## ÉQUIPE TECHNIQUE

L'heure de la retraite a sonné pour Michel KIRSCHER, chef de l'équipe technique de la commune. Une retraite amplement méritée pour cet agent municipal qui a œuvré avec dévouement durant 25 années au service de notre collectivité.

Depuis le 1er juin, Alain CORDONNIER lui succède ayant été nommé officiellement responsable du service technique. Il est chargé de planifier et de coordonner les interventions de l'équipe, tout en travaillant aux côtés des agents. Ses qualités managériales, ses nombreuses compétences et son sens des responsabilités lui permettent d'organiser le travail de manière autonome, tout en respectant les consignes qui lui sont données.



Le 3 avril, Barbara BARGIEL a intégré l'équipe technique qui est désormais au complet. Après une période de formation en interne, elle est aujourd'hui parfaitement opérationnelle et à l'aise dans ses nouvelles fonctions.

Pour rappel, l'équipe des employés communaux assure la gestion de la vie quotidienne de notre village.

Leurs tâches sont multiples et demandent une polyvalence pour répondre à chaque situation.



### Petit tour d'horizon (non exhaustif) de leurs missions :

entretien et travaux de remise à neuf des bâtiments communaux,

aide logistique et techniques lors des manifestations dans le village,

maintien de la propreté de la voirie et des espaces publics,

entretien courant des machines, du matériel et des ateliers municipaux,

gestion des espaces verts, création de massifs et d'objets décoratifs,

intervention sur les candélabres défectueux et modernisation de l'éclairage public,

tonte, débroussaillage et désherbage,

vidage des corbeilles de propreté et ramassage des déchets,

réparation des dégradations suite à des actes malveillants...



# INTERVIEW CROISÉE

Michel et Barbara se sont partagés un seul et même poste le temps de quelques semaines... Un temps qui a permis à l'une de prendre ses marques dans ses nouvelles fonctions et à l'autre de passer le flambeau avant son départ à la retraite.

Michel, quand as-tu commencé ton travail à la commune ?

Michel : J'ai débuté le 1er octobre 1997, mais j'étais encore salarié des mines. Ma date d'embauche effective est donc le 1er avril 1998.

---

Pourquoi t'es-tu orienté vers ce poste-là ?

Michel : Les mines fermaient, il fallait que je trouve autre chose... Joseph Juncker partait en retraite, son poste allait donc se libérer. La nature du travail à la commune et la proximité m'ont poussé à me présenter ici.

---

Et toi Barbara, qu'est-ce qui t'a attirée ?

Barbara : Le travail à l'extérieur et le travail manuel, tout ce qui est physique ! Ça ne me fait pas peur même si ce sont des travaux d'hommes habituellement. Les femmes ne sont pas encore mises en valeur dans ce domaine, j'avais envie de tenter ma chance et ça a abouti de façon positive.

---

Intégrer une équipe masculine représente un défi pour toi ?

Barbara : Pour moi ce n'est pas un défi dans le sens où je fais preuve d'une grande capacité d'adaptation. Cela a toujours été le cas quelles que soient les équipes avec lesquelles j'ai travaillé. Mon but en étant entourée d'hommes est d'achever le travail qui est à effectuer sans faire de chichis : je me lance ! Et en cas de besoin, je leur demande de l'aide. Une équipe d'hommes ne me fait pas peur.

---

Michel, que penses-tu du fait que ta relève soit une femme ?

Michel : De nos jours il faut de la parité dans tous les domaines. Du moment que ce travail lui plaît et lui convient, c'est le plus important. Homme ou femme, le métier est à découvrir, on ne peut pas en maîtriser tous les rouages en une semaine.

Cela fait un mois qu'on travaille ensemble et elle se débrouille déjà très bien. Elle apprend à poser du carrelage, à manier des machines... elle apprendra encore au fur et à mesure mais je n'ai pas du tout peur pour elle !



Barbara, on aimerait te connaître un peu mieux, comment pourrais-tu te décrire ?

Barbara : J'aime bricoler, être à l'extérieur, passer du temps avec mes enfants... et apprendre de nouvelles choses ! Je n'ai pas la langue dans ma poche mais je sais aussi être discrète.

---

Comment s'est faite la transmission à l'arrivée de Barbara ?

Barbara : Cela s'est fait naturellement pour ma part, il y a beaucoup de respect entre nous. J'ai accompagné l'équipe dès le premier jour et comme je m'intéresse à tout, je pose plein de questions. J'ai l'impression d'être là depuis 20 ans déjà ! J'ai pris mes marques dès la première semaine.

Michel : Le tout premier jour, Alain a fait le tour des bâtiments avec elle. Maintenant elle se repère bien dans l'atelier.

Barbara : A l'extérieur, c'est encore difficile pour moi, par contre, je ne connais pas encore toutes les rues ni leur nom.

---

Michel, on te voit un peu partout dans le village, peux-tu nous expliquer en quoi consiste ton travail ?

Michel : Je m'occupe essentiellement des bâtiments ces derniers temps et le reste de l'équipe gère les espaces verts mais on est tous polyvalents ! Il y aura certainement quelques changements après mon départ.

Le travail dépend des saisons. En hiver on travaille plus dans les bâtiments, on réalise des préparations pour les décorations... Mais il y a aussi des travaux de voirie, de déneigement au besoin. En été, il faut s'occuper des plantations et de la tonte, on est plus en extérieur. Il y a aussi les travaux de nettoyage. D'ailleurs Barbara sait déjà manier la balayeuse et rouler en tracteur !

---

Quelle est l'activité que tu préfères pour l'instant, Barbara ?

Barbara : J'ai apprécié les tontes même si c'est physique, mais j'ai surtout aimé faire du carrelage ! J'ai rénové toute ma maison mais je n'avais pas pu mettre la main à la pâte partout... Là j'ai eu l'occasion d'essayer. C'était nouveau pour moi et j'ai adoré apprendre.





Et toi Michel, est-ce qu'il y avait une activité que tu préférerais ou au contraire que tu n'appréciais pas ?

Michel : Non je n'ai pas de préférence, ni de travaux que je n'aimais pas réaliser. Certains, comme vider les corbeilles de propreté, sont moins agréables, c'est sûr, mais cela fait partie du travail.

En revanche ce qui est agréable c'est d'échanger quelques mots avec les gens qui sont reconnaissants du travail qu'on a réalisé dans le village.

Y a-t-il un évènement marquant ou un souvenir qui va te rester en mémoire ?

Michel : Le décès d'Antoine Muller m'a beaucoup touché. C'est la personne qui m'avait embauché.

Sais-tu déjà à quoi tu vas passer ton temps libre une fois retraité ?

Michel : J'ai encore beaucoup de travaux en attente chez moi et j'ai quatre petits-enfants, ce qui devrait m'occuper une bonne partie du temps !

J'aimerais aussi profiter un peu et pourquoi pas partir en voyage, j'ai plein de projets mais je n'en dirai pas plus...

Quelle est la première chose que tu feras ?  
Une grasse matinée peut-être ?

Barbara : La première chose sera d'apporter les petits pains à ses anciens collègues à 8h !

Michel : On verra... Mais pas de grasse matinée c'est certain !

Barbara y a-t-il des projets particuliers que tu souhaiterais mettre en œuvre pour le village ?

Barbara : J'aimerais beaucoup élaborer de nouvelles décorations pour les ronds-points et ailleurs... Y mettre ma petite touche !

Michel : Une touche féminine !

Michel, quel conseil pourrais-tu donner à Barbara ?

Michel : Ne pas te prendre la tête au contact des gens qui ne sont pas bienveillants...

Et toi Barbara, quel message voudrais-tu adresser à Michel ?

Barbara : Au vu des malheurs dont on entend parler autour de nous et qui touchent aussi des personnes jeunes, il faut profiter de la vie ! Il faut essayer de ne pas se sentir freiné ni par l'argent ni par d'autres contraintes, il faut faire les choses dont on a envie sans attendre.

Michel : Merci Barbara.

Interview flash de Michel

D'après toi, le meilleur endroit de Burnhaupt pour...

Se promener ? en forêt

Se reposer ? aux étangs

Se cacher ? aucune idée !

Se faire plaisir ? chez moi à la maison

Se défouler ? au Complexe sportif, avec le handball



## Portique de sécurité RUE DE L'AVENIR

Le conseil municipal s'est prononcé favorablement pour la mise en place d'un portique de sécurité rue de l'Avenir.

La gestion des poids-lourds et de leur stationnement dans la commune est une problématique de longue date. De nombreux chauffeurs parquent leur véhicule sur la chaussée de la rue de l'Avenir qui mène au collège et au Complexe sportif intercommunal, ce qui réduit la chaussée à une seule voie pour les deux sens de circulation et l'intervention rapide des secours en cas de nécessité n'est pas assurée.

Toute la signalétique et l'arrêté municipal d'interdiction de stationner, les moraines mises en place et les verbalisations périodiques de la gendarmerie n'y changent rien.

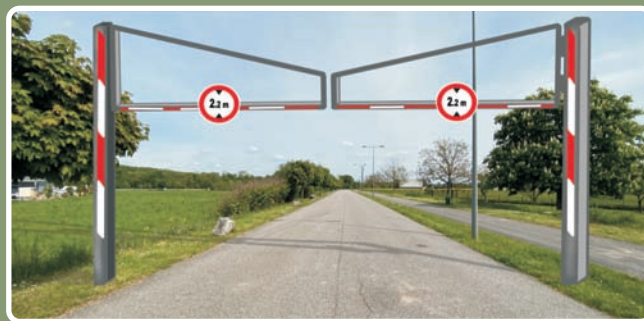
Des panneaux de signalisation et des candélabres sont régulièrement percutés, des ornières créées et des déchets de tous genres jetés.

La sécurité des usagers de cette rue, collégiens et utilisateurs du Complexe sportif, reste naturellement la priorité.

La solution trouvée pour enrayer ce phénomène est la mise en place d'un portique de sécurité à l'entrée de la rue de l'Avenir.

L'emplacement retenu laissera la possibilité aux poids lourds d'accéder au parking privé du restaurateur et à ceux s'étant engagés dans ladite rue qui leur est barrée de faire demi-tour.

La hauteur du portique est de 2,20 mètres, ce qui signifie que même en cas de fermeture de celui-ci, les véhicules légers pourront continuer à circuler normalement.



Les heures d'ouverture et de fermeture seront programmables et en dehors des heures d'ouverture, un badge permettra l'accès au Complexe sportif et au collège pour les véhicules hors gabarit, en cas de besoin.

Par ailleurs un **dispositif d'ouverture d'urgence spécialement dédié aux secours** (pompiers, ambulances,...) sera également installé.

Coût prévisionnel de l'installation : 26 419,40 €.  
Subvention de la Collectivité européenne d'Alsace : 8 190 €  
Subvention de la Communauté de communes de la vallée de la Doller et du Soultzbach : 6 437 €.

Reste à charge pour la commune : 11 792,40 €.

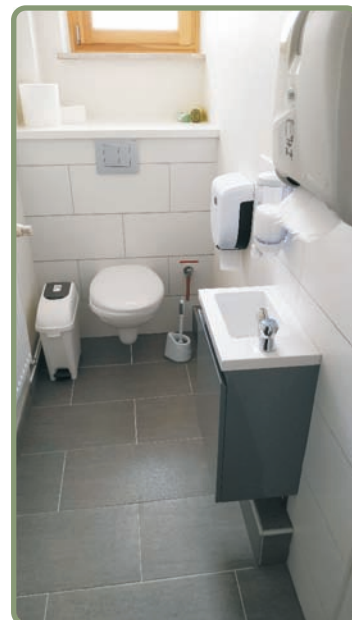
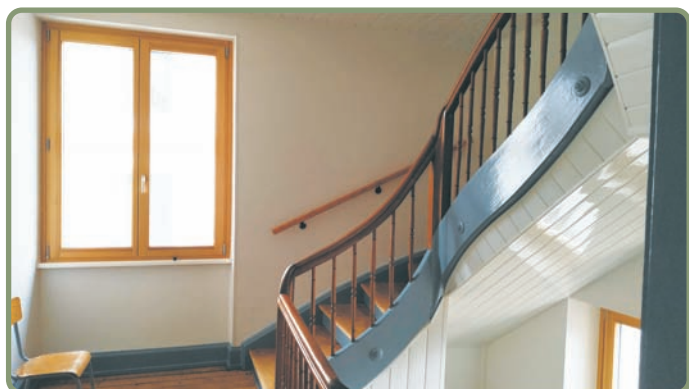
Sachant que le remplacement d'un candélabre s'élève à environ 5 000 €, le jeu en vaut sûrement la chandelle...

Avant toute installation, la municipalité a rencontré les responsables du collège et des associations utilisatrices du Complexe sportif, ainsi que les exploitants qui passent par la rue de l'Avenir, afin de les informer et d'adapter le fonctionnement du portique au plus près des besoins.

Le portique pourrait être mis en place pour la rentrée de septembre.

## L'Annexe s'est refait une beauté... intérieure !

Profitant de la saison hivernale, les agents communaux ont entrepris la rénovation des toilettes et de la cage d'escalier de l'Annexe.





## TERRAIN DE FOOT

De nouveaux buts et abris de touche ont été installés sur le terrain d'honneur pour répondre aux exigences de la Ligue de football.

Coût des buts : 3 840€ / Coûts des abris : 9 500€





LA LIGUE  
CONTRE LE CANCER

HAUT-RHIN

# LES ESPACES SANS TABAC



## INTERDIRE DE FUMER

### DANS LES ESPACES PUBLICS DE JEUX POUR ENFANTS

Depuis le 1er mai, des panneaux aux abords des écoles et des aires de loisirs de la commune signalent des espaces où fumer est interdit.

La municipalité a signé une convention avec la Ligue contre le cancer du Haut-Rhin car ces espaces contribuent à



**ÉLIMINER**  
l'exposition au tabagisme passif, notamment celle des enfants



**RÉDUIRE**  
l'initiation au tabagisme des jeunes et encourager l'arrêt du tabac



**PROMOUVOIR**  
l'exemplarité et la mise en place d'espaces publics conviviaux et sains



**PRÉSERVER**  
l'environnement des mégots de cigarettes et des incendies



**DÉNORMALISER**  
le tabagisme afin de changer les attitudes face à un comportement néfaste pour la santé

**Coût pour la commune : 84 €**

## Convivialité et partage lors de la journée citoyenne

La 6ème journée citoyenne a eu lieu le 13 mai dans notre village. 85 personnes ont répondu à l'appel lancé par la municipalité et se sont retrouvées dès 8 heures autour d'un café et de viennoiseries. Les volontaires ont ensuite été répartis dans les différents groupes de travail. Les différents ateliers avaient été au préalable préparés avec soin par les agents du service technique. Nettoyage, ponçage, peinture, entretien de la forêt et art collaboratif ont rythmé la matinée.

Tous les chantiers ont été menés à bien et c'est vers 13 heures que nos travailleurs ont rejoint le Foyer Martin Studer pour partager un moment de convivialité autour d'un bon repas préparé par un groupe de volontaires.

Un grand merci à toutes les personnes qui ont contribué au succès de cette journée !



Plus de photos avec ce QR code



avant



après



avant



après



avant



après





## Marché artisanal de Printemps 2023

La deuxième édition du Marché artisanal de Printemps s'est tenue le 1er mai 2023. La météo capricieuse a obligé les membres de la commission animations à organiser la manifestation au Foyer Martin Studer et non sur la place de la Mairie comme prévu initialement. Dès 9 heures, une trentaine d'exposants a pris possession des lieux et a mis tout en œuvre pour proposer aux visiteurs des stands attractifs et richement garnis. Il y en avait pour tous les goûts !



Un troc aux plantes a pris place devant le Foyer et a permis à chacun de déposer ou de prendre des graines, des boutures, des plantes, ou tout simplement d'échanger avec des passionnés de jardinage... Des enfants ont également pu planter une petite graine qui donnera un joli tournesol d'ici quelques semaines. Une démonstration du broyeur a également été proposée aux visiteurs.



Les associations du village ont largement contribué à la réussite de cette manifestation. Récré-Action a proposé des activités pour les plus jeunes, tandis que l'Appel du destin a pris en charge la restauration et la buvette, régaland petits et grands de ses burgers. L'atelier d'art floral était également présent et a proposé à la vente de jolis sujets fleuris confectionnés avec goût. Les sommes récoltées le 1er mai ont été reversées à l'association « Hello, hissez-vous ! » qui soutient les enfants atteints de paralysie cérébrale.



Finalement il n'aura plu que quelques gouttes. Les visiteurs sont venus en nombre du village mais également des communes alentour. Les artisans se sont montrés satisfaits de leur journée et certains ont déjà pris rendez-vous pour l'année prochaine.





## Auprès de mon arbre

Notez dans vos agendas !

Samedi 2 et dimanche 3 septembre

Week-end nature exceptionnel

Deux jours d'animations sur le thème de l'arbre

Spectacle

« L'homme qui plantait des arbres »  
d'après Jean Giono.

Conférences et exposition photographique

Balade découverte de notre forêt

Animations pour les enfants

Surveillez votre boîte aux lettres : vous recevrez le programme complet détaillé fin août.



## Appel à bénévoles pour construire un jardin partagé



La municipalité dispose d'un terrain au centre du village pour ce projet et soutiendra cette initiative.

Vous avez envie de vivre une expérience de partage, de solidarité et de convivialité ?

Vous êtes désireux de partager ou d'apprendre des pratiques de jardinage ?

Vous souhaitez goûter des fruits et légumes cultivés localement, au naturel ?

Le témoignage paru dans le Trait d'union de décembre vous a mis l'eau à la bouche ?

Alors, le principe du jardin partagé est fait pour vous !

Manifestez-vous au secrétariat de la mairie au 03 89 48 70 58 ou par mail à [mairie@burnhaupt-le-haut.com](mailto:mairie@burnhaupt-le-haut.com) avant le 17 juillet.



## Le C.C.A.S. est à votre écoute !

Notre commune avec son Centre Communal d'Action Sociale soutient les familles ou personnes en situation de fragilité, même temporaire. Le C.C.A.S. répond aux demandes de renseignements, sert d'intermédiaire entre les divers services sociaux et la population et peut apporter une aide ponctuelle alimentaire ou financière après une évaluation sociale de la situation avec une assistante sociale.

Ses 11 membres ont un devoir de confidentialité et travaillent en toute discrétion.

N'hésitez pas à prendre contact pour vous, un proche ou un voisin !

Contactez la mairie :

- en laissant un courrier dans la boîte aux lettres,
- en laissant vos coordonnées à l'accueil pour que l'on vous recontacte,
- par téléphone au 03 89 48 70 58,
- par mail [mairie@burnhaupt-le-haut.com](mailto:mairie@burnhaupt-le-haut.com)

Chaque année, en novembre, le C.C.A.S. organise une collecte de denrées pour la banque alimentaire de Mulhouse.

Chaque année, le C.C.A.S. sollicite la banque alimentaire pour la distribution de colis alimentaires au profit de Burnhauptois en difficulté.

# CONSEIL MUNICIPAL DES JEUNES

Le Conseil Municipal des Jeunes s'est réuni plusieurs fois depuis le début de l'année notamment pour étudier la réalisation d'un skate Park sur la commune.

Des membres ont fait remonter des problèmes concernant les paniers de basket et les buts de hand au plateau sportif. Ils ont choisi le matériel adéquat pour y remédier. Ils attendent à présent la validation du conseil municipal.



Le CMJ est un lieu d'apprentissage de la démocratie et du devoir de mémoire notamment. C'est dans cette optique que l'équipe municipale a organisé une visite du Conseil de l'Europe à Strasbourg et du Mémorial de Schirmeck au mois de mars.

Les jeunes arrivent à la fin de leur mandat et le conseil sera partiellement renouvelé cet automne.

Alors si tu as plus entre 11 et 16 ans, des idées et des envies pour les jeunes de notre village, prends contact avec Isabelle ou Régine en envoyant un mail à :

[anastasiisabelle@gmail.com](mailto:anastasiisabelle@gmail.com)

ou

[r.girardi@burnhaupt-le-haut.com](mailto:r.girardi@burnhaupt-le-haut.com)

**avant la reprise des cours de septembre.**



## Pourquoi venir au CMJ ?

- pour faire entendre la voix des jeunes,
- pour travailler sur la place des jeunes dans la vie locale,
- pour participer à des réalisations concrètes,
- pour comprendre la mémoire collective en prenant part aux temps forts du village et aux commémorations,
- pour mieux connaître les diverses compétences de la commune et les moyens dont elle dispose,
- pour vivre une belle aventure humaine.



## Année culturelle pour les élèves !

De nombreuses rencontres avec la culture ont été proposées tout au long de l'année scolaire aux jeunes enfants de l'école maternelle.

Bouches ouvertes, yeux écarquillés et sourires aux lèvres, ils ont pleinement profité de ces expériences.

Un grand merci aux professionnels et à l'Association des Oeuvres Scolaires.



Le théâtre avec la Compagnie des Zanimos



La peinture, la littérature et la musique avec Martha LICHTIN



La musique et le chant avec les MIMS du Conservatoire de Mulhouse



La musique classique avec 3 musiciens de l'OSM

Eliane FINCK, après une carrière entière consacrée aux enfants de notre village en tant qu'ATSEM à l'école maternelle, a pris sa retraite au mois de mars dernier.

Merci pour toutes ces années exercées avec gentillesse, efficacité et discrétion.

Nous lui souhaitons de pleinement profiter de ce temps bien mérité qui s'offre à elle. Nous espérons que chaque instant de ce moment de sa vie lui apportera joie et épanouissement !



# Aménagement de la cour de l'école élémentaire

Plusieurs actions ont été mises en œuvre pour améliorer l'aménagement de la cour de récréation :



La plantation d'une dizaine d'arbres pour apporter de l'ombre, lutter contre la chaleur et créer un décor agréable.



Le tracé d'un terrain de ballon prisonnier sous le préau.



L'achat de nouveaux jeux grâce au budget alloué par la municipalité.

Ces aménagements permettent aux enfants de participer à des activités variées avec différents types de jeux : jeux de ballon, parcours de courses, jeux de lancers, de jonglage, de billes, Molki, ...

Les élèves citent majoritairement la cour de récréation comme étant un de leurs espaces préférés à l'école.

Il est donc important que les enfants s'y sentent bien et que ce temps dédié à la détente soit pleinement bénéfique.

Merci à la commune pour tous ces enrichissements !

Céline SCHWEITZER, directrice de l'école élémentaire



## « BOUGE TON ASSIETTE » au collège Nathan Katz

Le projet du collège « Bouge Ton Assiette » a été mis en place cette année pour que les élèves mangent mieux.

Pour officialiser le projet, une réunion a eu lieu le 19 octobre de 11h à 12h avec les maires de Burnhaupt-le-Haut et d'Altkirch, Sarah Billon la créatrice du logo, le gestionnaire M. Fluhr, le principal M. Böhler, Mme Bouzabia la cheffe du restaurant scolaire et des professeurs.

Des actions sont mises en place tout au long de l'année : des repas 100% bio, des visites, une collecte pour les Restos du cœur, des interventions de professionnels et des projets dans les clubs.

Le club « Arts plastiques » du collège a organisé un concours pour imaginer le logo du projet. Sarah Billon, la gagnante, nous a expliqué : « Dans mon logo, j'ai dessiné un arbre sur lequel j'ai ajouté des végétaux et un poisson pour représenter un repas équilibré. »

J'ai aussi mis une assiette et le fond ressemble à une nappe de table. »



Jonas De Paoli





### Visite du centre de tri et de compostage d'Aspach

Le 6 et le 10 octobre, deux classes de sixième ont visité le centre de tri et de compostage d'Aspach. Le but de cette sortie était de sensibiliser les élèves à bien trier.

Morgane Hentz

### Visite d'une ferme pédagogique

Le 6 mars, les 6<sup>e</sup> ont visité une ferme pédagogique à Bouxwiller et ont participé à des ateliers : traite, basse-cour et fromage.



Jonas De Paoli et Lia Lesenecal

### Festival Aliment"terre"

Le jeudi 20 octobre, une équipe de trois apiculteurs ainsi qu'une chargée de mission Alimentation Territoriale de Pays Thur Doller Madame MONTROCHER-OBBER, sont intervenus au collège pour évoquer l'avenir dans nos assiettes.

Un film a été diffusé suivi d'un débat : « Une Terre sans abeilles ? » de Elsa PUTELET et Nicolas DUPUIT. Chaque saison, 50% à 80% d'abeilles disparaissent et 56 millions meurent en France chaque jour.

Elouan Studer

### L'assiette dans les clubs du collège



Le club Jardin est encadré par Mme ROMON, professeure de SVT les vendredis de 13 à 14 heures. Tout au long de l'année, les élèves du club jardin désherpent le jardin, plantent des végétaux mais surtout s'amuse !

Le club cantine a lieu tous les jeudis de 13 à 14 heures et permet de choisir tous les menus de l'année. Il est animé par Mme BOUZABIA, la cheffe de la cantine mais d'autres personnes de la restauration peuvent également l'animer.

### La Collecte Alimentaire

Du lundi 21 au vendredi 25 novembre, les éco-délégués ont organisé une collecte alimentaire au profit des Restos du cœur.



Voici ce qui a été récolté :

- 132,5 kg d'accompagnements (légumes, pâtes)
- 21,4 kg de desserts
- 29,1 kg d'autres
- 20,7 kg de protéines
- 2,3 kg d'aliments bébés ...

En tout, 206 kg de denrées ont été récoltés.

Morgane Hentz et Gabriel Gaillard

### Nos aliments au microscope !



Les élèves du club "sciences" ont travaillé sur les différents composants que l'on trouve dans les aliments et les méthodes permettant de les identifier : les glucides (sucres lents/sucre rapides), les protéines, les lipides.

Cela leur a permis d'utiliser les microscopes, le matériel de Chimie (tubes à essai, pipettes, dispositifs de chauffage, réactifs divers...) et d'apprendre certaines notions de sécurité (port de la blouse, lunettes de protection, ne pas mélanger certains produits, utilisation de la flamme,...).

### Le Club théâtre

Sous la houlette de Luc Gradoz de la compagnie Canaille d'Eglingen et de Mme Wersinger, professeur d'allemand, les élèves du club théâtre ont monté un spectacle « Les Patates à histoire » sur le thème de l'alimentation. Ce spectacle a déjà été présenté à Aspach-Michelbach les 6 et 7 mai, et le sera à nouveau lors des portes ouvertes du collège le 3 juin.



Photo de Fabrice Chevroton  
Elouan Studer

### Les autres actions réalisées :

- lundi 22 mai : la venue de Béatrice Hess, ancienne championne paralympique de natation, qui est venue parler aux élèves de la nutrition dans le sport.
- vendredi 2 juin : présentation de l'apiculture par des intervenants du syndicat apicole de Cernay.
- samedi 3 juin : atelier "vélo-smoothie" de valorisation de fruits abimés.

**Dossier préparé par les journalistes du Petit Nathan, journal scolaire du Collège de Burnhaupt-le-Haut animé par M. Kogler et Mme Runser**

### La CHORALE SAINT BONIFACE

en concert pour une heure musicale.

Pour la rentrée, la chorale St Boniface propose une heure musicale le dimanche 10 septembre à 17h en l'église St Boniface.

Pour l'occasion, elle sera accompagnée par la chorale St Arbogast, paroisse de la Montagne Verte à Strasbourg.

Les deux chœurs répètent depuis avril et préparent un programme afin de partager, échanger et chanter d'une seule voix un très beau répertoire pour chœur mixte à 4 voix.

Cette heure musicale sera dirigée par Jean-Pierre Diss, Serge Sary et Vincent Affholder, organiste titulaire qui proposera également des pièces d'orgue.

Un rendez-vous culturel à Burnhaupt à ne pas manquer. Une occasion pour soutenir et écouter la chorale paroissiale qui intervient tout au long de l'année au service de la communauté. Un moment de pur plaisir à partager...

Entrée libre / Plateau.

Bernard HELLER



## « VOIX DE LUMIÈRE » À BURNHAUPT-LE-HAUT GRAND CONCERT UNIQUE

### REQUIEM FOR THE LIVING de Dan Forrest

Dimanche 8 Octobre - Eglise St Boniface 17H



**Ensemble Vocal Variations Strasbourg**  
**Ensemble Vocal Pays de Thann**  
**La Philharmonie de Strasbourg**



Grande œuvre fascinante, entre spiritualité, mysticisme et modernité, cette pièce musicale se veut être une quête de paix tant pour les défunts que pour les vivants. Le requiem pour les vivants emporte l'auditeur dans une bulle de réconfort et d'esthétique pure.

Cette œuvre musicale rarement produite, nécessitant chœur, orchestre et orgue ainsi que des solistes se compose de cinq mouvements dont la cohérence est assurée dès les premières notes.

Dan FORREST, son compositeur, est né aux USA. Il est également pianiste et éditeur de musique. Il enseigne à l'université du Kansas. Sa musique est mondialement connue.

Ses compositions comprennent des œuvres chorales, instrumentales, orchestrales et d'harmonies.

L'œuvre est une performance musicale unique dans la région.

L'acoustique et le cadre de l'église St Boniface donneront la taille appropriée à cette œuvre belle et profonde qui est proposée par Renouons avec les Traditions, organisatrice de l'événement.

Christophe SCHULTZ

Entrée : 15€

Moins de 18 ans – étudiants – demandeurs d'emploi : 10€

Gratuit pour les moins de 12 ans

Billets en vente en ligne sur le site de l'association : [www.fetedieu.fr](http://www.fetedieu.fr)



## ECOLE DE MUSIQUE « Les Mélodies de la Doll'air »

Créée en 1936, l'école de musique a pour objectif de dispenser un enseignement musical dévolu aux instruments d'harmonie (trompette, trombone, clarinette, flûte à bec, flûte traversière, saxophone, batterie, xylophone et percussions...). L'accent est mis sur la pratique collective, afin d'intégrer l'orchestre des jeunes puis l'orchestre d'harmonie de la musique Sainte Cécile de Guewenheim avec laquelle nous collaborons depuis de nombreuses années.

Nous proposons des classes d'éveil musical dès 4 ans. Les cours sont dispensés selon le calendrier scolaire du début septembre à la fin des cours. L'enseignement s'effectue à raison d'une heure de formation musicale en cours collectif et ½ heure de pratique instrumentale individuelle par semaine. Le nombre de nos élèves est passé de 47 en 2017 à 65 à la rentrée 2022. Notre rayonnement s'étend sur plus de 15 communes limitrophes et nous employons 7 professeurs diplômés. Cette année, nous avons le plaisir d'accueillir une nouvelle professeure d'éveil musical Fanny ROHMER.

L'école de musique organise des examens de fin d'année, des auditions publiques, des concerts. Cette année, 5 élèves de notre école se sont présentés aux évaluations départementales de fin de cycle 1ère année (Amandine GAUGLER, Léonie THROO, Anaïs PFLIEGER, Anna PAUTTE, Elouan STUDER). Ils ont tous obtenu leur diplôme.



Notre association s'inscrit dans une démarche de culture et de transmission d'un esprit associatif en intégrant des moments de partage et de convivialité où parents, élèves, professeurs, bénévoles se retrouvent (fête de Noël, galette des rois, portes ouvertes, repas de fin d'année...).

Cette démarche n'est possible que grâce à l'engagement de tous les bénévoles.

N'hésitez pas à venir nous rejoindre. Toutes les bonnes volontés sont les bienvenues.

Les inscriptions pourront se faire à partir du mois de juin, par le site de l'école [www.musicblh.fr](http://www.musicblh.fr).

Vous retrouverez le lien sur le site de la Mairie de Burnhaupt-le-Haut rubrique «les associations».

Les inscriptions sur place se dérouleront le samedi 9 septembre de 9h30 à 11h30 à l'Annexe de Burnhaupt-le-Haut.

Le Président Richard Riccardi



Notre école souhaite permettre au plus grand nombre d'accéder à l'enseignement musical en maintenant des tarifs les plus bas possible.

Nous bénéficions du soutien précieux de la Collectivité Européenne d'Alsace, des communes de Burnhaupt-le-Haut, Burnhaupt-le-Bas, Guewenheim, et cette année, de la Communauté de communes de la Largue. Nous les en remercions chaleureusement.



L'association organise également des manifestations extra musicales, comme le Rachamarkt, un loto, qui contribuent également au financement.

Nous sommes fiers d'avoir des jeunes qui s'engagent en intégrant l'harmonie et d'avoir deux élèves, Anatole GRIENEISEN et Louis PAUTTE, qui dirigent l'ensemble des jeunes sous la houlette d'Eric GUIHAL.

### Atelier couture et bricolage : la nouvelle saison 2022-2023

L'OSCB est un repère pour beaucoup d'entre nous. L'association propose des ressources, des services, des projets et des actions pour les citoyens tout au long de l'année. Pendant les vacances scolaires, elle permet à nos jeunes d'agir pour eux, avec les autres et pour les autres.



C'est ainsi que dans le cadre des activités vacances, l'OSCB propose aux jeunes du village et des villages avoisinants de participer à des activités manuelles.

Par exemple, l'atelier couture-bricolage propose des thèmes variés en fonction des saisons.



Les activités se déroulent à l'Annexe de Burnhaupt-le-Haut selon les dates qui vous sont communiquées sur notre site internet et à travers les écoles.

Je me fais une joie d'accueillir les jeunes de 8 ans à 11 ans, afin de leur faire partager les bienfaits de la vie associative, de la créativité et de leur imagination.

Je vous invite à venir découvrir ces bons moments de convivialité et vous souhaite une saison épanouissante et fructueuse.

Des cours seront également dispensés à Burnhaupt-le-Bas aux mois de juillet et août prochains.

Sonia RICCARDI



Une journée de travail prolifique malgré le temps maussade

### Côté courts, au TCB

Le retour du printemps se fait attendre cette année mais le TC Burnhaupt prépare tranquillement la saison de tennis. Après une journée de travail très active pour remettre les courts en état et faire quelques aménagements au club-house, nous sommes prêts à vous accueillir à nouveau, que vous vouliez faire de la compétition ou que vous vouliez simplement jouer pour le plaisir !

Le championnat par équipe de printemps a eu lieu. Les deux équipes masculines engagées ont fini sur le podium.

En ce qui concerne les filles, nous sommes à la recherche de joueuses afin de nous relancer aussi dans la compétition. Alors n'hésitez pas à nous rejoindre !

Iris Gaugler, présidente TC Burnhaupt  
irisgaugler@aol.com





## Se tourner à 100 % vers le Burnhaupt Handball

Après une décennie, le Burnhaupt Handball a des résultats historiques et progresse dans le bon sens.

Grâce à une restructuration et des efforts structurels, tous nos encadrants ont pris le tournant de la formation afin que le niveau évolue et que les jeunes progressent et soient hissés au plus haut niveau.



Toutes nos équipes de jeunes ont été engagées en excellence.

Le club est également un bon tremplin pour nos pépites qui peuvent évoluer avec notre partenaire l'ASPTT Mulhouse RIXHEIM, qui est depuis peu promu en PROLIGUE D2.

A l'issue de cette saison, nous sommes fiers de vous annoncer que l'équipe 1 masculine évoluant dans le championnat régional Excellence accède en Pré-National Grand Est. Le club représentera Burnhaupt au-delà des frontières de l'inter région Alsace et affrontera des clubs du Grand Est comme les villes d'Epernay, Saint Brice et Chevillon.

L'équipe 2 masculine évoluant dans le championnat de 1ère division Territoriale accède également à une marche supplémentaire et gravit l'échelon du championnat régional Honneur.

L'équipe sénior féminine termine à la 3ème place dans son championnat en poule accession.

**U18M : 1 ère équipe évoluant dans le championnat inter région qui se propulse dans le haut de tableau Elite.**

**U18F : équipe championne du Haut-Rhin, les filles ont largement survolé tout le championnat départemental excellence durant cette saison.**

**U15M : équipe battante qui arrive à vaincre des adversaires au-dessus d'eux, la formation et le travail payent, les jeunes se trouvent dans les premiers d'excellence.**

**U13M : la formation a également payé sur ce groupe, où la cohésion a été le mot d'ordre. L'équipe termine dans les 1ers du classement excellence.**

**U11 : une équipe féminine évoluant dans le championnat de inter région avec le nord Franche Comté et l'équipe masculine évoluant dans le championnat départemental. Les deux jeunes équipes découvrent tout au long de l'année les difficultés d'une rencontre, mais les encadrants formés réussissent à propulser les jeunes en haut du classement.**

**U9 : groupe mixte, évoluant sur des tournois débutants et confirmés, et sans classement.**



**Baby Hand : accueil à partir de 3 ans révolus, groupe d'une cinquantaine d'enfants, partageant un moment avec les parents, apprenant la motricité, la confiance, le jeu du ballon et l'esprit d'équipe.**

Le projet global du club est de faire progresser la filière masculine, en ayant une équipe en National dans les deux prochaines années.

A l'avenir, l'essentiel sera mis sur la formation sportive ou administrative.

Toute personne impliquée dans le développement du handball devra pouvoir se former en fonction de ses besoins et de son profil : du bénévole, du joueur, de l'enfant, de l'adulte qui débute comme jeune arbitre, dirigeant ou accompagnateur, jusqu'aux entraîneurs bénévoles ou salariés. Chacun peut s'engager, en choisissant son niveau d'exigence.



A toutes les personnes du club qui le font vivre. Parce qu'elles donnent de leur temps pour les autres. Parce qu'elles sont souvent en première ligne. Parce qu'elles n'attendent rien en retour. Parce qu'elles sont peu nombreuses.

Nous vous sommes reconnaissants du temps que vous accordez au Burnhaupt Handball. Juste un GRAND MERCI à vous tous impliqués dans la vie du club sans qui rien n'est possible.

Stéphane FRANTZ

## ON PEUT MIEUX FAIRE !

En mars, afin de faire un bilan de notre comportement sur le territoire du SMTC, d'améliorer la qualité du tri et de réduire nos déchets, des agents du SMTC ont analysé et trié le contenu d'environ 200 kilos d'ordures ménagères résiduelles destinées à l'incinération.

A l'issue de ce travail peu ragoûtant, les résultats sont mauvais puisque

**53% des déchets auraient pu être valorisés, recyclés, voire réemployés.**

Cela représente une pollution évitable ainsi qu'une perte financière pour le syndicat et révèle un comportement peu adapté aux bonnes pratiques diffusées depuis de nombreuses années et mieux appliquées il y a une décennie que maintenant.

### Le palmarès des erreurs

Dans les ordures ménagères



### AMÉLIORONS-NOUS AVEC QUELQUES GESTES SIMPLES !

les mouchoirs en papier et les cartons souillés dans les biodéchets

les barquettes polystyrène dans le sac jaune

le papier aluminium à plat dans le sac jaune (ne pas faire de boule)

ne pas imbriquer les emballages et détacher les différentes matières entre elles

séparer les bouchons et couvercles des bouteilles et contenants



## Il y a un an, la commune adhère à la charte Eco-Exemplarité proposée par le SM4.

Par cette charte, le SM4 lance un défi aux communes.

En effet, elle engage les élus et les agents à mettre en œuvre un certain nombre d'actions visant la réduction des déchets.

Les objectifs de l'adhésion à la charte pour la collectivité sont de :

- ✓ contribuer à la réduction des déchets à son rythme, en développant une dynamique d'actions vertueuses;
- ✓ faire preuve de légitimité et valoriser son engagement;
- ✓ inciter les autres acteurs du territoire à adopter des pratiques éthiques visant la réduction des déchets;
- ✓ échanger et partager avec les collectivités voisines engagées.

Au terme d'une année de travail, le bilan est positif puisque notre commune a déjà de nombreuses pratiques éco-exemplaires et va s'engager dans de nouvelles actions qu'elle réalisera à son rythme.



Une soirée d'échanges a eu lieu au mois de mai.

M. Thierry ZIEGLER y a présenté la mutualisation du broyeur et le Repair



Enfin, notre commune a eu l'honneur de recevoir la mention spéciale du jury... en attendant une prochaine médaille !

## DEVENEZ ÉCO-JARDINIER

Une formation gratuite au jardinage au naturel



pour vous inscrire :  
[nature.echos@gmail.com](mailto:nature.echos@gmail.com)

## 2023 sera l'année du trésor dans son jardin !

Alors :

Espaces nos tontes et tondons plus haut (8 cm) : cela limite l'évaporation et la pousse des adventices. Le mulching en été est une bonne pratique pour la fertilisation.

Laissons des espaces en évolution naturelle : cela favorise la biodiversité, les insectes vous en seront reconnaissants.

Broyons et paillons allègrement : cela maintient l'humidité.

Un broyeur est à votre disposition grâce à l'association ACCES au **06 11 10 33 58**.

Compostons pour améliorer la structure et la fertilité des jardins et des pots.

Plantons des arbustes et des arbres pour capter le CO2 et ombrager les sols.

Renouons avec les potagers et les espaces fleuris de vivaces résistantes aux sécheresses.

## Premières éclaircies des plantations des années 90

Depuis quelques années, les usagers de la forêt communale de Burnhaupt-le-Haut constatent l'exploitation de grosses quantités de bois d'industrie (2000m3 environ sur 3 ans) facilement observables du fait des « monticules » de billons et de branches de plusieurs mètres de hauteur entreposés, plus ou moins longtemps, sur les bordures des routes forestières du massif.

Il s'agit de bois énergie exploité par des entreprises de travaux forestiers ayant acheté « en bloc et sur pied » des 1ères et 2èmes éclaircies dans des jeunes peuplements issus de plantations ou de régénérations naturelles des années 90.

Les plantations de chênes autochtones (Pédonculés et Sessiles) et de chênes rouges d'Amérique, sur les parcelles 2,3,4,5,10,17,18 et 23 sont arrivées à une hauteur de plus de 12m en moyenne avec un élagage naturel d'une partie du peuplement. Elles entament maintenant leur phase d'expansion où une partie des tiges de qualité repérées par les techniciens forestiers de l'ONF lors du martelage de la coupe vont pouvoir développer leurs houppiers et s'accroître en diamètre pour la production de bois d'œuvre. Cette opération de marquage, puis la coupe des sous-produits issus de cette sélection, est une nécessité sylvicole si l'on souhaite obtenir des produits de qualité à forte valeur marchande (meubles, tonneaux, charpente).

Malheureusement, contrairement aux coupes en régie où c'est la commune, avec les conseils de l'ONF, qui choisit les entreprises de bûcheronnage et de débardage pour exploiter les coupes, les entreprises qui ont acheté ces coupes en bloc et sur pied n'ont pas les mêmes soucis de qualité d'exploitation, même s'il existe un Règlement National des Exploitations Forestières (RNEF) édictant les prescriptions et réglementations relatives aux exploitations forestières. C'est ainsi qu'il arrive parfois que les abatteuses et les porteurs qui réalisent les coupes occasionnent des dégâts conséquents sur les chemins et les cloisonnements d'exploitation malgré la vigilance des techniciens forestiers de l'ONF .... Ceux-ci mettent alors en demeure l'entreprise responsable de remettre en état les pistes, routes forestières et cloisonnements d'exploitation avant toute décharge de coupe.

L'option de vendre en bloc et sur pied des jeunes peuplements a été privilégiée par l'ONF pour 2 raisons principales :

- depuis quelques années le nombre de cessionnaires achetant les branchages des fonds de coupes pour façonner leur bois de chauffage a beaucoup diminué ; aussi fallait-il trouver une solution, autre que des travaux sylvicoles coûteux, pour améliorer ces jeunes peuplements et permettre aux plus belles tiges de croître.

- d'autre part, depuis 2021, la demande de bois énergie pour les grosses chaufferies à plaquettes a « explosé » et les cours du bois énergie se sont envolés, avec des prix au m3 multipliés par 2 ou 3, rendant l'exploitation de ces « sous-produits » rentable.



Toutefois, en 2022, afin d'optimiser les produits de ces coupes de petits bois, le technicien de l'ONF a proposé à la commune de faire exploiter en régie une partie de ces peuplements sur les

parcelles 4 et 10 ; mais cela n'a permis de récolter qu'une petite partie du volume étant donné le faible diamètre des bois (25% environ, pour des contrats d'approvisionnement en bois d'industrie comme bois de chauffage et pour une autre partie en stères d'affouage par les habitants de la commune). Le volume restant composé des petites perches et des branchages a ensuite été vendu à l'amiable à un entrepreneur de travaux forestiers local pour la production de plaquettes forestières sur la parcelle 10, et en bloc et sur pied, par le biais d'adjudications, pour les parcelles 4 et 18, où les volumes étaient trop conséquents pour pouvoir les vendre de gré à gré.



Maintenant que la demande en bois de chauffage des particuliers a bien augmenté depuis la hausse des prix des énergies, il sera à l'avenir plus facile de proposer ce type de produit en lots de fonds de coupes, une fois les plus beaux billons exploités en régie (cas des parcelles 1, 2 et 3 en 2023 et 2024).

A défaut, étant donné la progression de la demande de bois énergie pour les chaufferies et les prix de vente moyens de celui-ci, il sera toujours possible d'exploiter en régie une partie du volume de ses « sous-produits » afin d'optimiser ce type de coupe et réaliser les opérations sylvicoles nécessaires au bon développement des tiges d'avenir.



## Défibrillateur Automatisé Externe « DAE », un outil pour sauver des vies



Le DAE est un dispositif médical portatif qui aide à la réanimation de personnes en arrêt cardiorespiratoire.

Il faut réagir vite : alerter le Samu 15 ou 112/ masser/définibriller en se laissant guider sur la conduite à tenir et les gestes à effectuer.

Voilà pourquoi il est important de savoir où se situent les DAE. Dans notre village, vous les trouverez :

- au centre commercial Hyper U à côté du salon de coiffure,
- au Complexe sportif près du collège,
- à la Maison du Stade,
- à l'Annexe ou s'Wachthus place de la Mairie.

Les deux derniers appareils se trouvant sur la voie publique, ils sont accessibles 24h sur 24h.

Depuis le décret du 04 mai 2007, chaque citoyen est autorisé à utiliser un DAE.

Et pourquoi ne pas s'initier aux gestes qui sauvent ?

Plusieurs organismes proposent une formation :

- Association Départementale de Protection Civile 68 :  
formation@protectioncivile68.fr 0367362310
- Croix Blanche du Haut-Rhin : 06 03 36 69 50
- Croix Rouge Française : 03 89 36 81 36
- Union Départementale des Sapeurs-Pompiers 68 :

## Du neuf à propos de l'extinction de l'éclairage public

De nouveaux horaires ont été actés lors du conseil municipal du 27 mars.



En effet, l'assemblée a décidé d'étendre la plage d'extinction de **minuit à 5h00** du matin, afin d'accroître les économies

## Mesures estivales : adaptation des horaires de la poste

Les horaires d'ouverture du bureau de poste de Burnhaupt seront aménagés du lundi **7/8** au samedi **26/8** en raison de la diminution de la fréquentation pendant la période estivale.

Les horaires d'ouverture du bureau durant la période seront les suivants :



**ouverture du lundi au vendredi de 14h00 à 17h00.**

Le bureau reprendra ses horaires habituels à compter du 28/8/2023.

## RECHERCHE DE PHOTOS ANCIENNES DU VILLAGE

Afin qu'un nombre d'images d'un passé récent ou plus lointain qui dorment au fond de nos tiroirs ne disparaissent à tout jamais, je vous propose de les déposer en mairie.

Rassurez-vous, il ne s'agit pas de vous les subtiliser. Si vous le désirez, elles vous seront restituées après avoir été scannées.

A l'envers de vos photos, il faudra mettre votre nom, l'évènement qu'elles représentent, dates et personnes présentes sur le cliché.

Ce fonds d'images nous permettra d'organiser une exposition retraçant l'histoire de notre village des quatre-vingt ou cent dernières années.

André BOHRER

## Feu d'artifice du 13 juillet

La fête du 13 juillet se déroulera sous chapiteau près de la Maison du stade. Un feu d'artifice sera tiré depuis le terrain de foot d'entraînement grillagé.

Nous demandons par conséquent aux riverains de la rue du Grand Ballon de ne pas laisser leur véhicule en stationnement et de fermer les fenêtres entre 23 heures et minuit.

# Les Kaffe Kranzla : ça continue !

Les Kaffe Kranzla du jeudi après-midi rencontrent un véritable succès auprès de nos aînés.

Certains ont déjà leurs habitudes alors que d'autres viennent selon leurs disponibilités.



Rendez-vous à 14 heures au 2ème étage de la mairie.

Ces rencontres conviviales et ludiques feront une pause estivale et reprendront à la rentrée aux dates suivantes :

- Jeudi 14 septembre 2023
- Jeudi 12 octobre 2023
- Jeudi 9 novembre 2023
- Jeudi 14 décembre 2023
- Jeudi 11 janvier 2024

## ILS S'EXPRIMENT



Les discussions menées autour du budget élaboré par l'équipe majoritaire ont amené notre groupe Pour un village citoyen à proposer l'engagement d'une véritable action sociale à l'échelle de notre commune.

Le contexte économique actuel, l'inflation et notamment le renchérissement de produits de première nécessité mettent en grande difficulté les familles les plus modestes. Les soutenir et les accompagner en faisant preuve de solidarité est essentiel.

Cependant, les moyens octroyés à notre centre communal d'action sociale (CCAS), sont trop faibles. Son existence, ses missions sont insuffisamment connues des Burnhauptoises et Burnhauptois. Alors que des familles se retrouvent dans la précarité, le CCAS dépense moins de 800€ par an au total pour toutes les aider.

Pourtant, chaque année, le CCAS devrait opérer une analyse des besoins sociaux (ABS), afin de définir les axes des politiques sociales indispensables.

Cette ABS, nous n'en avons jamais parlé. Existe-elle ? Nous pouvons en douter.

## POUR UNE VÉRITABLE ACTION SOCIALE

A l'instar d'autres CCAS, nous devrions engager des mesures concrètes et pragmatiques dans le soutien aux personnes en situation de fragilité. Créer une épicerie solidaire, proposer des ateliers (démarches numériques, alimentation et santé, jardinage et bricolage, ...), de nombreux exemples dans les communes haut-rhinoises peuvent nous inspirer pour faire de la solidarité locale une cause prioritaire, une fraternité Burnhauptoise.

Hélas, cette proposition n'a pas été entendue par le groupe majoritaire qui a préféré afficher une baisse d'impôts socialement très peu efficace.

Face à cette attitude décalée par rapport aux besoins des familles fragilisées, comme sur d'autres sujets, l'équipe Pour un village citoyen aurait préféré l'action et l'engagement solidaire.

Bel été à tous !

Clarisse BITSCH, Jean-Jacques HERRGOTT, Philippe SCHOEN



# Le Projet Alimentaire Territorial au Pays Thur Doller

Le Pays Thur Doller s'étend sur 486 km<sup>2</sup> pour une population globale de 68 505 habitants (INSEE 2018) répartis dans les 46 communes de **trois communautés de communes**, à savoir Thann/Cernay, la vallée de la Doller et du Soultzbach et celle de Saint-Amarin. Avec une Surface Agricole Utile de 10 486 ha (soit 22% du territoire dont 1% de fruits et légumes), le Pays compte de grandes cultures (céréales, maïs) côté piémont, de la viticulture et de l'agriculture de montagne dans les hautes vallées (élevage bovin et laitier). En 2020, le Pays compte 210 exploitations (-29% en 10 ans). L'agriculture partage le territoire avec la forêt et des espaces naturels reconnus (65% du territoire).

Les **Projets Alimentaires Territoriaux (PAT)** s'adressent à l'ensemble des acteurs de la chaîne alimentaire (« consommateur », jeune public, acteurs économiques de la production à la commercialisation, monde associatif, collectivités...) pour échanger et fédérer en faveur d'une vision commune de l'alimentation durable sur le territoire.

Autour de cette thématique gravitent plusieurs notions fondamentales : filières et circuits courts, rapprochement de l'offre et de la demande, soutien de l'installation d'agriculteurs, préservation des espaces, accessibilité sociale à une alimentation saine, valorisation du patrimoine ou encore aide aux structures pour répondre aux nouvelles exigences de la loi EGalim (2018) et Climat et Résilience (2021).

Depuis fin 2021, le Pays Thur Doller se mobilise donc pour coordonner, valoriser et pérenniser les initiatives en faveur d'une transition agri-alimentaire durable. En 2022, un diagnostic territorial participatif a été mené pour identifier les enjeux. Dès 2023, un plan d'actions a été réfléchi avec les acteurs et a donné corps au slogan du PAT : « **Faire territoire, Faire cohésion, Faire transitions : Agissons ensemble pour notre alimentation !** ».

Premières actions engagées :

- le projet « Bouge ton assiette au collège Nathan KATZ ! » avec le PAT du Sundgau, le collège de Burnhaupt-le-Haut et soutenu par la DRAAF Grand Est pour sensibiliser les élèves à l'alimentation et l'environnement,
- le Festival Alimen'terre sur le territoire à l'automne 2022 avec le soutien du Parc Naturel des Ballons des Vosges,
- une projection-débat organisée le 16 juin 2023 à Vieux-Thann autour du film « Croquantes » sur la place des femmes dans le milieu agricole et en partenariat avec les Films Hector Nestor, le Réseau Rural Grand Est et la DDETSPP du Haut-Rhin,
- le soutien des initiatives des Jardins d'Icare de Senheim qui souhaitent développer un Ecopole Alimentaire sur le territoire.

De nombreuses autres thématiques seront abordées au sein de ce PAT : la question de l'eau, du foncier, la lutte contre le gaspillage alimentaire, les liens producteurs/acheteurs, les liens entre alimentation et santé, la lutte contre la précarité alimentaire ou encore la sensibilisation de tous à ces enjeux.

**Contacts : [alimentation@pays-thur-doller.fr](mailto:alimentation@pays-thur-doller.fr)**

**Site du Pays Thur Doller : <https://www.pays-thur-doller.fr/>**





## Le Syndicat Mixte d'Assainissement de la Basse Vallée de la Doller

en collaboration avec l'entreprise SUEZ  
et le soutien de l'Agence de l'Eau Rhin-Meuse,  
a réalisé ici la pose d'un

# FILET ANTI - MACRODECHETS



Le syndicat d'assainissement assure la collecte et le transport des eaux usées jusqu'à la station d'épuration de SAUSHEIM.

Le réseau d'assainissement est équipé de déversoirs d'orage qui permettent d'évacuer **les eaux de pluie** vers le milieu naturel lors de la mise en charge du collecteur.

Dans le cadre des enjeux liés à la protection des milieux naturels, l'exutoire du déversoir d'orage a été équipé d'un filet qui permet de retenir les macro-déchets (lingettes, plastiques, aluminium, mégots de cigarettes,...) limitant ainsi fortement leur dispersion.

Il faut savoir que **82% des rejets en milieu naturel sont causés par l'homme**, soit un volume entre 260 et 700 kg de déchets rejetés par an sur le périmètre du S.M.A.B.V.D. qui compte 6 500 habitants raccordés.

**Ces travaux représentent un investissement de 14 400 € TTC pour l'équipement de 2 sites, hors coût d'exploitation pour le lavage du filet, le transport et le traitement des déchets.**



Site de HEIMSBRUNN



Site de BURNHAUPT-LE-HAUT



**Les déchets doivent être jetés dans une poubelle !**

Beaucoup trop de déchets sont jetés dans la rue, les évier ou les toilettes et transitent par les canalisations polluant ainsi le milieu naturel.

**Les déchets solides ne doivent pas être jetés dans les canalisations (toilettes, évier, bouches d'égout,...)**

Essuie-tout



Cigarettes



Cotons tiges



Lingettes



Mégots de cigarettes



Emballages



Protections hygiéniques



Masques



**C'est avec des petits gestes que nous préservons notre environnement.**





## CLUB EDELWEISS.

Des activités pour nos aînés burnhauptois !  
Se rencontrer, s'amuser un ratscha !

Au service des habitants des deux Burnhaupt à travers des activités manuelles, ludiques, festives etc., le club Edelweiss c'est le pouvoir d'agir pour soi, d'agir pour soi et les autres, d'agir avec les autres, pour les autres, tout un programme qui manifeste les valeurs de cette belle association.



Les activités reprennent progressivement leur rythme de croisière après cette longue vague compliquée de la covid. Les membres (jeunes et moins jeunes !) s'y retrouvent avec joie de manière régulière ou plus ponctuelle, selon les envies et les disponibilités.

Ils se retrouvent autour d'un repas, lors d'excursions à la journée les amenant à visiter une chocolaterie, se rendre sur un marché de Noël, etc.

Parmi les activités en cours de reprise, il y a aussi du bricolage, de la couture, des jeux de société, de quoi passer un temps convivial, guidé par les valeurs de solidarité, dignité, le respect des personnes et de la démocratie. Le fruit des bricolages réalisés permet de participer à un prochain marché de Noël.

Toutes les idées sont les bienvenues, n'hésitez pas à partager vos idées de bricolage ou même à venir enseigner votre savoir-faire quel que soit votre domaine préféré.



Une invitation est donc lancée aux personnes retraitées, à partir de la soixantaine ayant envie de s'engager, de prendre des initiatives ou simplement de participer dans la joie et la bonne humeur aux différentes actions qui se dérouleront les mardis après-midi des semaines impaires de 14h00 à 17h00 et tous les jeudis de 14h00 à 17h00 au sein de la maison des associations de Burnhaupt Le Bas.

Contacts :

Astride Walch, Présidente, 03 89 62 74 70  
Eliane Freyburger, Secrétaire, 06 75 63 72 20,  
freyburger-eliane@bbox.fr  
N'hésitez pas à les contacter !

## BIBLIOTHÈQUE DES BURNHAUPT « LA BULLE »

31 rue Principale 68520 Burnhaupt-Le-Bas



Horaires d'ouverture de septembre à juin :

mardi de 18h à 20h  
mercredi de 16h à 18h  
samedi de 10h à 12h

Pour vos lectures estivales, nous restons ouverts en juillet et août le samedi matin de 10h à 12h.

De nouveaux ouvrages pour petits et grands sont régulièrement mis en rayon suite à l'achat des derniers romans ou polars sortis en librairie et grâce aux livres qui nous sont fournis par la Médiathèque départementale de prêt.

Adhésion annuelle :

10€ (gratuite pour les mineurs et les étudiants)

Céline CHARPENTIER



## LISTE DES ACTIVITÉS ÉTÉ



N°	ACTIVITÉ	DATES	HORAIRES	AGES	COÛTS	LIEUX	PLACES	RESPONSABLE	ASSOCIATION
1	Balade dans la nature avec jeu de piste (goûter tiré du sac)	10-juil.	15h-16h30	6-10 ans	3 €	Départ et retour Place de la Mairie	8	Jacqueline Haefflinger	OSCB
2	Balade dans la nature avec jeu de piste (goûter tiré du sac)	13-juil.	15h-16h30	6-10 ans	3 €	Départ et retour Place de la Mairie	8	Jacqueline Haefflinger	OSCB
3	Pêche	11, 12, 13 juillet	14h30-17h	7-16 ans	12 €	Étang St-Pierre	15	René Henn	APPE
4	Tennis	17 et 18 juillet	9h-10h30	7-9 ans	6 €	Terrain de tennis	8	Iris Gaugler	TCB
5	Tennis	17 et 18 juillet	10h30-12h	10-12 ans	6 €	Terrain de tennis	8	Iris Gaugler	TCB
6	Eveil musical, chant et rythme	18 et 21 juillet	14h-15h	3-6 ans	6 €	Annexe mairie, 2e étage	10	Fanny Rohmer	OSCB
7	Jeux de société	19 et 21 juillet	10h30-11h30	5-7 ans	4 €	Maison du stade	8	Claude Martin	OSCB
8	Activités manuelles	18, 19, 20, 21 juillet	10h30-11h30	8-12 ans	12 €	Annexe mairie, 1er étage	8	Sonia Riccardi	OSCB
9	Handball	26, 27 et 28 juillet	14h-16h	6-10 ans	12 €	Complexe sportif	16	Annick Schindler	Burnhaupt Handball
10	Atelier « Bricolage déco kawaii »	27 et 28 juillet	9h30-11h30	7-11 ans	12 €	Foyer, 1er étage	6	Nathalie Grossmann	AALIYAH
11	Atelier « Bricolage déco Miraculous »	25 et 26 juillet	9h30-11h30	7-11 ans	12 €	Foyer, 1er étage	6	Nathalie Grossmann	AALIYAH
12	Danse moderne	31 juillet, 1, 3 et 4 août	10h45-11h45	5-9 ans	8 €	Foyer, 1er étage	8	Nathalie Grossmann	AALIYAH
13	Atelier « Bricolage Pat Patrouille »	31 juillet, 1, 3 et 4 août	9h30-10h30	5-8 ans	12 €	Foyer, 1er étage	6	Nathalie Grossmann	AALIYAH
14	Football	31 juillet, 2 et 4 août	14h-15h	5-12 ans	6 €	Stade de Burnhaupt-le-Haut	12	Christophe Hilpierre	Stade Burnhauptois
15	Pêche	8, 9, 10, 11 août	14h30-17h	7-16 ans	16 €	Étang St-Pierre	15	René Henn	APPE
16	Activités manuelles	14, 16, 17, 18 août	10h30-11h30	8-12 ans	12 €	Annexe mairie, 1er étage	8	Sonia Riccardi	OSCB
17	Tennis	17 et 18 août	9h-10h30	7-9 ans	6 €	Terrain de tennis	8	Iris Gaugler	TCB
18	Tennis	17 et 18 août	10h30-12h	10-12 ans	6 €	Terrain de tennis	8	Iris Gaugler	TCB
19	Pétanque	24-août	14h-15h	6-8 ans	3 €	Terrain de pétanque	8	Patrice Metzger	OSCB
20	Pétanque	24-août	15h10-16h10	9-12 ans	3 €	Terrain de pétanque	8	Patrice Metzger	OSCB
21	Pétanque	30-août	14h-15h	6-8 ans	3 €	Terrain de pétanque	8	Patrice Metzger	OSCB
22	Pétanque	30-août	15h10-16h10	9-12 ans	3 €	Terrain de pétanque	8	Patrice Metzger	OSCB
23	Handball	29, 30 et 31 août	14h-16h	6-10 ans	12 €	Complexe sportif	16	Annick Schindler	Burnhaupt Handball
24	Football	28, 30 août et 1 sept.	14h-15h	5-12 ans	6 €	Stade de Burnhaupt-le-Haut	12	Christophe Hilpierre	Stade Burnhauptois



L'OSCB, en partenariat avec la municipalité, la Communauté des communes de la Vallée de la Doller, les associations locales, propose des animations vacances aux jeunes de 3 à 16 ans.





# Saurez-vous répondre aux questions de Burni ?

1 / Le Centre Communal d'Action Sociale est à l'écoute...

- a. de la radio
- b. des râleurs
- c. de tous les Burnhauptois

7 / Quelle est la hauteur du portique prévu rue de l'Avenir ?

- a. 1,70 cm pour les vélos et trotinettes
- b. 70 cm pour le passage des chiens
- c. 2,20 m pour le passage de tous les véhicules légers sauf les camions

2 / Combien d'associations du village ont partagé des infos dans ce TU ?

- a. 0
- b. 6
- c. 10

8 / Quel projet attend le Conseil Municipal des Jeunes cet automne ?

- a. son abandon
- b. un voyage sur Mars
- c. le renouvellement d'une partie de ses membres

3 / Comment s'appelle la nouvelle animation communale proposée les 2 et 3 septembre ?

- a. Au près de mon arbre
- b. Au près de ma blonde
- c. Au prêt de ma banque

9 / Quels sont les nouveaux horaires de l'extinction de l'éclairage public ?

- a. midi - midi 30
- b. minuit - 4h
- c. minuit - 5h

4 / Quels déchets obstruent le réseau d'assainissement ?

- a. les eaux usées
- b. les déchets solides (lingettes, coton-tige...)
- c. ceux qu'on ne produit pas

10 / Pourquoi des zones anti-taba ont-elles vu le jour dans notre village ?

- a. pour faire joli
- b. pour mettre à disposition des Burnhauptois des espaces publics conviviaux et sains
- c. pour interdire la plantation de plants de tabac

5 / Cette année les collégiens ont mené de nombreuses actions, dont certaines en lien avec le Pays Thur Doller. Sur quel thème ?

- a. l'alimentation
- b. les jeux vidéo
- c. le sport

11 / Pour quelle raison le conseil municipal a-t-il voté une baisse de 2% des taux de fiscalité directe ?

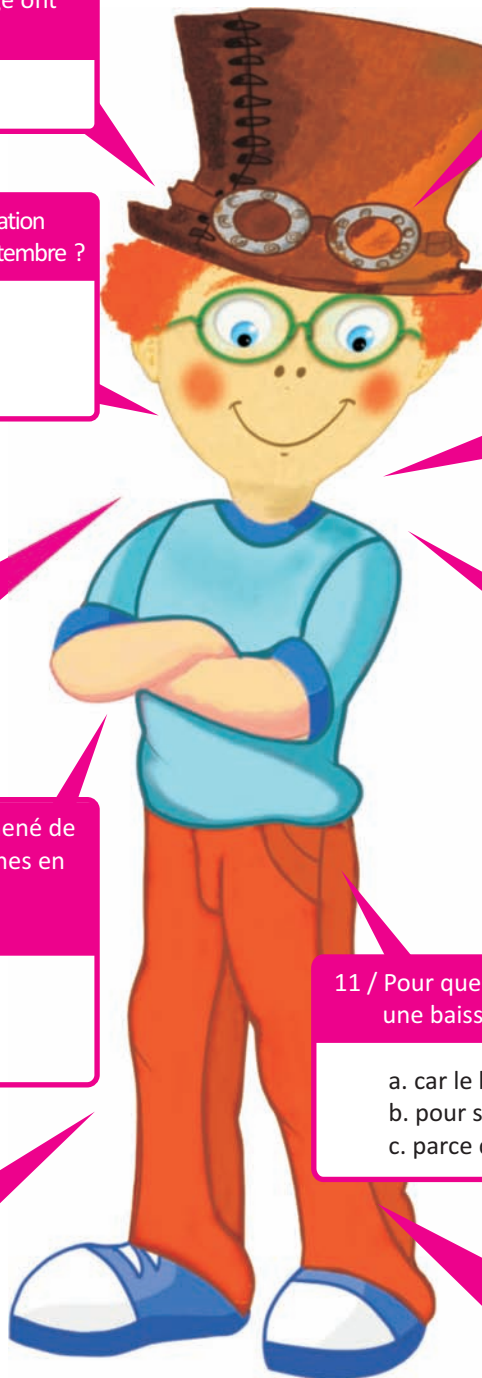
- a. car le budget est en déficit
- b. pour soutenir TOUS les ménages burnhauptois
- c. parce que c'est bon pour le moral

6 / Qui peut participer au projet d'aménagement des abords du Foyer Martin Studer ?

- a. les associations seulement
- b. tous les Burnhauptois
- c. la CEA

12 / Combien de défibrillateurs sont à votre disposition sur la commune ?

- a. 0
- b. 6
- c. 4



Les réponses sont bien sûr dans les pages du bulletin... ou, si vous calez, en 4ème de couverture !

Un bel été  
à tous !



T'as lu le TU ? Réponses

12/c

11/b et c

10/b

9/c

8/c

7/c

6/b

5/a

4/b

3/a

2/b

1/c